

# Väva dubbelbred väv

Låt inte din bredden på din vävstol begränsa dig. Det finns fler alternativ.

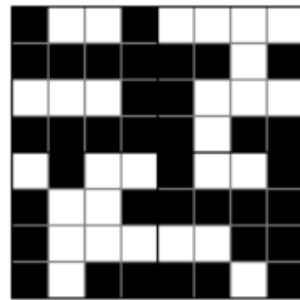
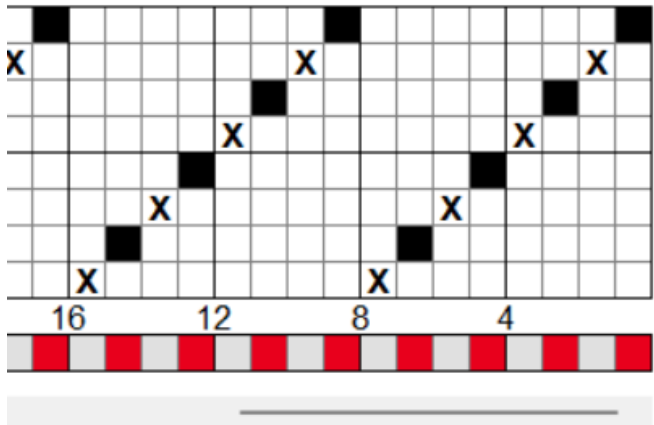
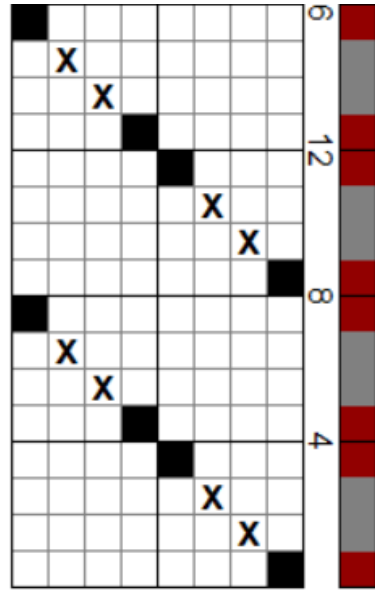
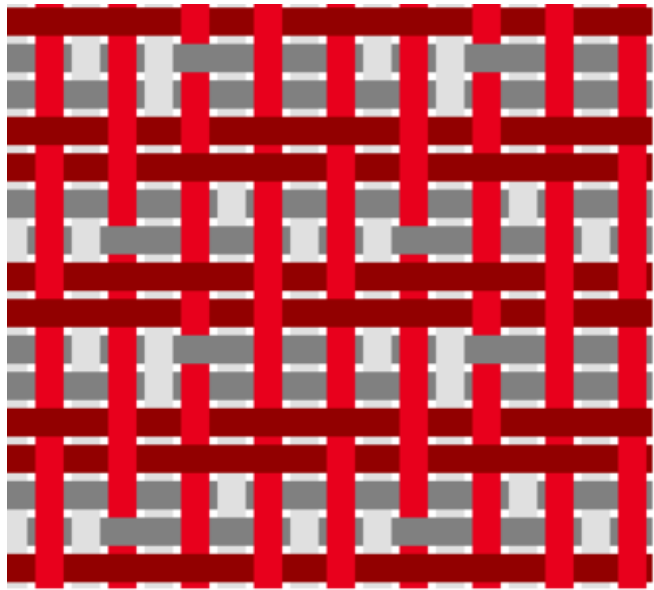
Jag har valt att väva dubbelbred väv, så jag väver med skedbredd 70 cm och får en pläd som är ca 140 cm. Väver kypert på fyra skaft vilket betyder att jag har 8 skaft och 8 trampor

När man väver dubbelväv, finns det olika typer av dubbelväv. Jag kommer bara prata om dubbelbred väv, men man kan väva dubbelväv med anbindning eller rundväv där bindningen är i båda sidorna.

När du väver dubbelbred väv så behöver du dubbelt så många skaft som bindningen kräver. Jag väver en liksidig kypert på fyra skaft.

Dessa vävar hänger endast samman i ena staden, jag har valt att låta inslagen väva 1 gång i övervarp och 2 ggr i undervarp, 2 ggr i övervarp, 2 ggr i undervarp och slutligen 1 gång i övervarp i den andra kanten bildas 2 stader





## Konstruktionen för bindningen

Rätväv och avigväv

När man väljer en kypert och vill att diagonalen skall vara liksidig över hela pläden måste man knyta upp de motsatt i rätväven och avigväven

För att tyglagen inte ska väva samman måste avigvävens alla trådar alltid sänkas vid rätvävssinslag och tvärtemot











Jag tycker det är svårt att hålla reda på trådarna på undersidan och även att hålla ut kanten på undersidan. Det blir ett "pressveck" men fått bort det mesta med beredning.





